

## Réaliste et instructive : La spacieuse zone extérieure du musée de Steinmauern

De grands panneaux explicatifs, informant sur la com-



plexité de la vie des floteurs de bois, illustrent le pavillon situé dans la partie extérieure du musée. Les différentes variétés de bois y sont exposés exemplairement et de multiples outils de travail, témoins du passé, sont présentés : par exemple les gigantesques scies manuelles. Ce qui apparaît à premier abord comme une « maisonnette pour la cuisson du pain » ne l'est pas à vrai dire. A l'époque du flottage de bois, on échauffait dans ces maisonnettes les perches à l'effet de les tordre et de les

manier plus facilement. Les épais rameaux des osiers et des saules argentés furent cuits à la vapeur afin de les rendre « malléables ». Une charrette en bois datant de l'époque du bois et intégralement reconstituée met en évidence combien de travail manuel et de talent artisanal étaient nécessaires pour permettre le transport du bois d'un endroit à l'autre. Le musée conserve une diversité d'outils de travail, notam-



ment des drilles manuelles, des « patins » permettant de transformer une charrette en traîneau, une longue perche utilisée pour changer une roue.



## Le Parc-Rhénan : un écomusée

Le musée du flottage de bois est intégré dans le projet culturel « Parc-Rhénan PAMINA » dont la conception globale se résume en « une région-musée ». Le Rhin, constituant une artère de vie et un lien commun, a façonné les habitants ainsi que le paysage de part et d'autre de la frontière. L'accent est mis sur l'exceptionnel paysage de la plaine rhénane ainsi que sur les huit musées qui sont répartis sur les deux rives du fleuve et reliés par un vaste réseau de piste cyclable. Environ 40 stations en bordure de chemin invitent le visiteur à faire halte et à découvrir la particularité de la région. Jusqu'à présent, le Parc Rhénan PAMINA s'étend sur une surface totale de 350 km<sup>2</sup>. Une extension géographique vers le sud de la région est prévue jusqu'à la hauteur de Drusenheim. Le musée de flottage de Steinmauern, qui a bénéficié de l'aide financière de l'Union Européenne, a été inauguré en 1996. L'aménagement de sa partie extérieure a été réalisé en l'an 2000.

Les responsables de la conception, Wolfgang Höhne et Ingo Peetz, ainsi que les animateurs bénévoles, **Udo Götz** et **Günter Köppel**, sont dignes d'éloge et de **remerciement**. C'est grâce à leur engagement que le projet a pu être réalisé.



**Le musée est ouvert**  
au public de **14:00 à 17:00** heures

**Janvier** : fermé

**Février – Avril** : tous les 1<sup>er</sup> dimanche du mois

**Mai – Octobre** : tous les 1<sup>er</sup> et 3<sup>ème</sup> dimanche du mois

**Novembre + Décembre** : tous les 1<sup>er</sup> dimanche du mois

Visites de groupe sur demande



**Musée de flottage en  
Marie de Steinmauern**

Hauptstraße 82  
D-76479 Steinmauern

Tel.: +49 (0) 72 22/92 75-0  
Fax: +49 (0) 72 22/92 75-20  
e-mail:  
museum@steinmauern.de  
Internet:  
www.steinmauern.de



À la rencontre d'une  
histoire:

**La grande  
époque du  
flottage  
du bois**



**Musée de Flottage à Steinmauern  
Flößereimuseum Steinmauern**

## BIENVENUE dans le Musée de flottage de Steinmauern !

Quiconque aujourd'hui entend parler de radeau pense probablement à un bac primitif ou à une distraction passionnante pour des touristes en quête d'aventure. Mais qui devine déjà que le commerce et le flottage du bois sur le Rhin et sur la Murg figuraient il y a deux cents ans parmi les activités économiques les

Autrefois, à « l'époque du bois », les régions côtières de la Flandre et des Pays-Bas, ainsi que les grandes villes de l'espace Rhin/Main dépendaient du bois de la Forêt Noire comme nous sommes dépendants de nos jours du pétrole du Proche-Orient. La Forêt Noire était une des régions les plus importantes



importantes du Rhin Supérieur et permettaient à d'innombrables personnes de gagner leur vie.

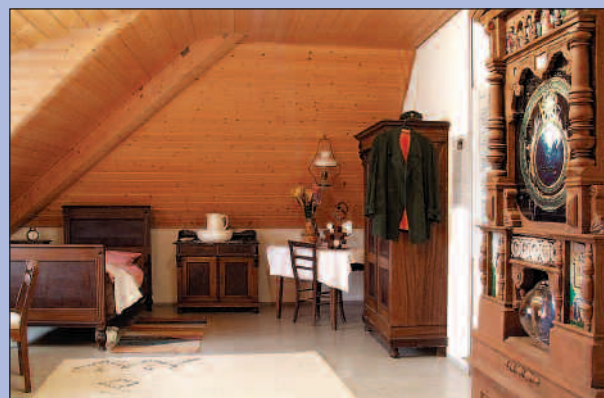
qui fournissait du bois en Europe. Les troncs de chênes, abattus dans les forêts de la plaine rhénane, étaient nécessaires par milliers pour la construction de bateaux à voile et pour les fondations de bâtiments en Hollande. Ainsi ils étaient très bien rémunérés. La plupart du bois en provenance de la montagne fut d'abord flotté sur la Murg jusque dans la vallée, puis accumulé à Steinmauern sur la place de bois. Les floteurs de Steinmauern construisaient alors de remarquables radeaux pour les acheminer sur le Rhin jusqu'à Mannheim ou Mayence. À ces en-

droits, les radeaux s'associaient avec les troncs qui étaient flottés sur le Neckar et Main vers la vallée et devenaient de plus en plus amples. Mais c'est seulement après le passage de la Loreley, que s'est achevé ce qu'on dénommait autrefois « un radeau

capital ». Ces radeaux géants pouvaient atteindre une longueur de plus de 300 mètres, une largeur de plus de 35 mètres et un volume de 15.000 mètres cubes de bois. Cependant l'équipage dépassait rarement les 600 hommes.



Une partie du musée est dédiée à **Karl-Julius Späth**, un ancêtre de Steinmauern. Pendant 19 années, l'autodidacte investissait son talent artisanal et ses connaissances techniques dans la création d'une horloge astronomique, dont la mécanique est une merveille. On peut admirer un duplicata de cette horloge dans le musée de flottage; l'original qui fonctionne encore actuellement est abrité dans le musée du patrimoine à Rastatt. Outre un personnage qui précédait son époque, Karl Julius Späth s'était également révélé comme poète très doué : cela entraîna malheureusement moquerie et persécution.

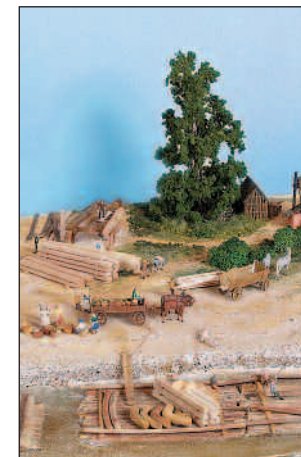


## L'amour du détail dans les maquettes

De nombreuses reproductions en miniature, qui ont été réalisées avec une précision et une conformité très fidèle, illustrent bien la vie des floteurs de bois. Incroyable, la dimension de ces radeaux ! On peut uniquement réaliser la taille imposante d'un « radeau capital » quand on découvre les statuettes de l'équipage, qui sont collées sur la maquette.



Une autre maquette redonne vie à la place de bois de Steinmauern, à travers la vivacité des floteurs de bois, des villageois avec leur attelage et les commerçants de bois. Un autre ouvrage témoigne de la provenance du bois depuis le sommet de la Forêt Noire.



L'objectif du musée de Steinmauern est de ranimer le « bon vieux temps » de jadis. A cet effet, de nombreux objets d'arts datant de l'époque du flottage de bois ont été réunis et y sont exposés. On peut admirer d'anciennes pièces de monnaies, de vieux outils et appareils ménagers et même le mobilier d'une épicerie datant des derniers siècles. Chaque visiteur peut se replonger à sa façon dans la grande époque du flottage de bois.

