

Die kleinen Kostbarkeiten  
der Region entdecken

**Pamina-Rheinpark soll Region  
links und rechts des Rheins stärken**



**Tausende Grenzgänger erkunden Rheinpark**

**Museumsbesuch per Maus-  
Multimedia-Präsentation für Einrichtungen des Pamina-Rhei-**



## Dauergast in der regionalen Presse:

Weit über 300 Mal haben Zeitungen, Ortsblätter und Kulturmagazine in den vergangenen 10 Jahren über den Rheinpark berichtet – ein Gradmesser für dessen Beliebtheit!

## Omniprésent dans la presse régionale :

Au cours des 10 dernières années, journaux, éditions locales et magazines culturels ont publié plus de 300 articles sur le Parc Rhénan – ce qui témoigne de sa vive popularité !

## KONTAKT CONTACT :



Der PAMINA-Rheinpark liegt in der:  
Le Parc Rhénan se situe dans la :

Technologie  
**Region Karlsruhe**  
Hightech trifft Lebensart



Projektkoordinationsstelle im  
Landratsamt Rastatt  
Herrenstraße 15  
D-76437 Rastatt

Tel.: +49 (0) 7222 381-3051

**PAMINA-RHEINPARK-ZENTRALE  
CENTRALE PARC RHÉNAN**  
Kirchplatz 6  
D-76437 Rastatt

Tel./Fax: +49 (0) 7222 25509  
e-mail:  
info@pamina-rheinpark.org  
Internet:  
www.pamina-rheinpark.org  
www.parc-rhenan.org

EINE REGION ALS MUSEUM · UNE RÉGION-MUSÉE



Pamina  
Parc Rhénan  
Rheinpark



Gestaltung: www.mkkf-online.de, Fotos und Abbildungen: Pamina-Archiv, Eckbert Schneider, Erich Frei, Michael Karl, www.photonase.com, www.pixelquelle.de, www.fotolia.de



Dieses Projekt wurde von der Europäischen Kommission kofinanziert.  
Ce projet a été cofinancé par la Communauté Européenne.



Seit/Depuis 1997:

Der PAMINA-Rheinpark  
Le Parc Rhénan PAMINA

10 Jahre aus

## 1997: Eine außer- gewöhnliche Idee wird Realität!

Als auf der Grundlage eines Gutachtens im Rahmen des deutsch-französischen INTERREG-Programmes erstmals Kommunalpolitiker, Kulturschaffende, Naturschutzengagierte und Raumplaner Anfang der 90er-Jahre das Projekt „PAMINA-Rheinpark“ diskutierten, konnte noch niemand ahnen, welche Bedeutung dieser Rheinpark für die Menschen beiderseits des Rheines einmal haben wird.

Heute – nach zehn Jahren – erstreckt sich der PAMINA-Rheinpark auf einer Fläche von 520 km<sup>2</sup> zwischen Karlsruhe/Wörth im Norden und Rheinmünster-Greffern (D) sowie Drusenheim (F) im Süden.

Acht Museen, zwei grenzüberschreitende Naturschutzzentren, über 50 Stationen am Wegesrand und ein weitläufiger Radrundweg, der das deutsche und französische Ufer mittels dreier Fähren verbindet, sind die wesentlichen Bestandteile dieses

## 1997 : Une idée extraordinaire devient réalité !

Lorsque sur la base d'une expertise dans le cadre du programme franco-allemand INTERREG, les élus politiques communaux, les responsables culturels, les protecteurs de l'environnement et les planificateurs du territoire discutèrent pour la première fois en 1990 du projet « Parc Rhénan PAMINA », personne ne se doutait encore de la signification que revêtirait ce projet pour la population de part et d'autre du Rhin.

Aujourd'hui, dix ans après, le Parc Rhénan PAMINA s'étend sur une surface de 520 km<sup>2</sup> entre Karlsruhe/Wörth dans le nord et Rheinmünster-Greffern (D) et Drusenheim (F) au sud.

Huit musées, deux centres d'initiation à la nature et à l'environnement transfrontaliers, plus de 50 stations en bordure de chemin, un vaste réseau de pistes cyclables ainsi que 3 bacs reliant les rives allemande et française,



stetig wachsenden Kulturprojektes.

Der PAMINA-Rheinpark hat seine Bedeutung als beliebtes Naherholungsziel längst gefunden. Die Bewahrung der einzigartigen Auenlandschaft am Mittleren Oberrhein ist ein wichtiges Vereinsziel, das sich durch grenzüberschreitende Kooperationen effizient vorantreiben lässt. Die Erhaltung des geschichtlichen Kulturgutes und die Sensibilisierung für dieses Thema ist dank der Museen zum Freizeithalt für viele ehrenamtlich Tätige in der Region geworden. Die Stationen am Wegesrand zeugen von landschaftstypischen Besonderheiten wie Streuobstwiesen, Kopf- und Silberweiden, Kräuterweihen, Aalschoker oder seltenen Pflanzen. So findet sich auf den Magerwiesen des Rhein-Hochwasserdammes hin und wieder das „Knabenkraut“, eine unter Naturschutz stehende Pflanze, die zur Orchideenfamilie gehört (Foto).

Mit dem jährlichen „PAMINA-Tag“, immer am Christi Himmelfahrt-Feiertag und dem Veranstaltungsprogramm „Winterzeit im Rheinpark“ mit 22 Einzelangeboten, präsentiert der Rheinpark seine Vielfalt. Eine spezielle PAMINA-Fahrradkarte, informative Museumsfaltblätter und die eigene Homepage vervollständigen das Angebot des Rheinparks.

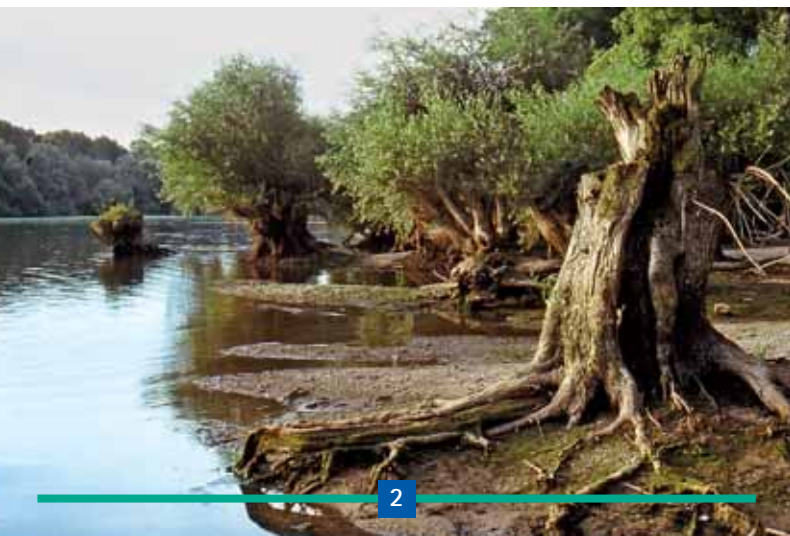
constituent les fortes composantes de ce projet culturel.

Le Parc Rhénan PAMINA s'est développé en une zone de récréation à proximité. La préservation du paysage alluvial unique dans l'espace du Rhin Supérieur est un objectif important de l'association qui évolue efficacement grâce aux coopérations transfrontalières. Grâce aux musées, la mise en valeur et la sensibilisation au patrimoine culturel historique ont engendré des d'activités de loisirs à titre bénévole pour de nombreuses personnes dans la région. Les stations en bordure de chemin informent sur les curiosités de ce paysage typique, tels les vergers, les saulaies, la bénédiction



des herbes, « l'Aalschoker », ou les plantes rares. Ainsi, on trouve de temps en temps dans les prés maigres de la digue de protection contre les inondations du Rhin « l'orchis », une plante sous protection qui fait partie de la famille des orchidées (photo).

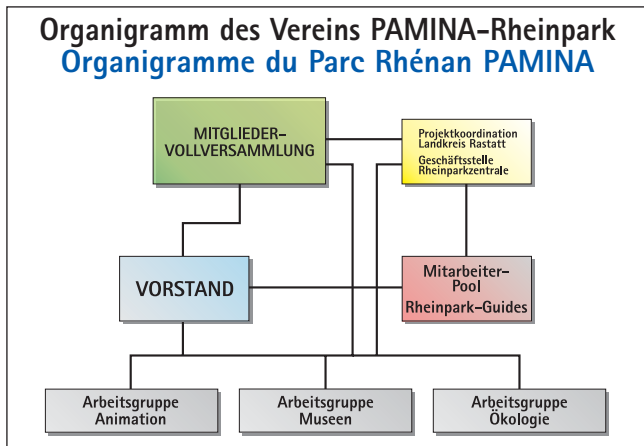
Le Parc Rhénan PAMINA propose une offre variée à travers sa « Journée PAMINA » qui se déroule tous les ans le jour de l'Ascension et son programme de manifestations « Le Parc Rhénan en hiver » et ses 22 animations. La carte du parcours cyclable, les plaquettes d'information des musées et le site Internet de l'association présentent l'offre du Parc Rhénan.



**Gute Organisation  
mit einfachen, klaren  
Strukturen:**

**Une organisation  
avec des structures  
claires et simples :**

**Organigramm des Vereins PAMINA-Rheinpark  
Organigramme du Parc Rhénan PAMINA**



Die schlanke Organisationsstruktur des gemeinnützigen Vereins ist die Grundlage für den Erfolg des gesamten Projektes.

Le succès du projet global est fondé sur la simplicité de la structure d'organisation de l'association d'utilité publique.

29 Gebietskörperschaften beiderseits des Rheins (Landkreise, Gemeinden und kommunale Zweckverbände) sind Mitglieder des Vereins.

29 collectivités territoriales de part et d'autre du Rhin (subdivisions territoriales, communes et associations communales) sont membres de l'association.

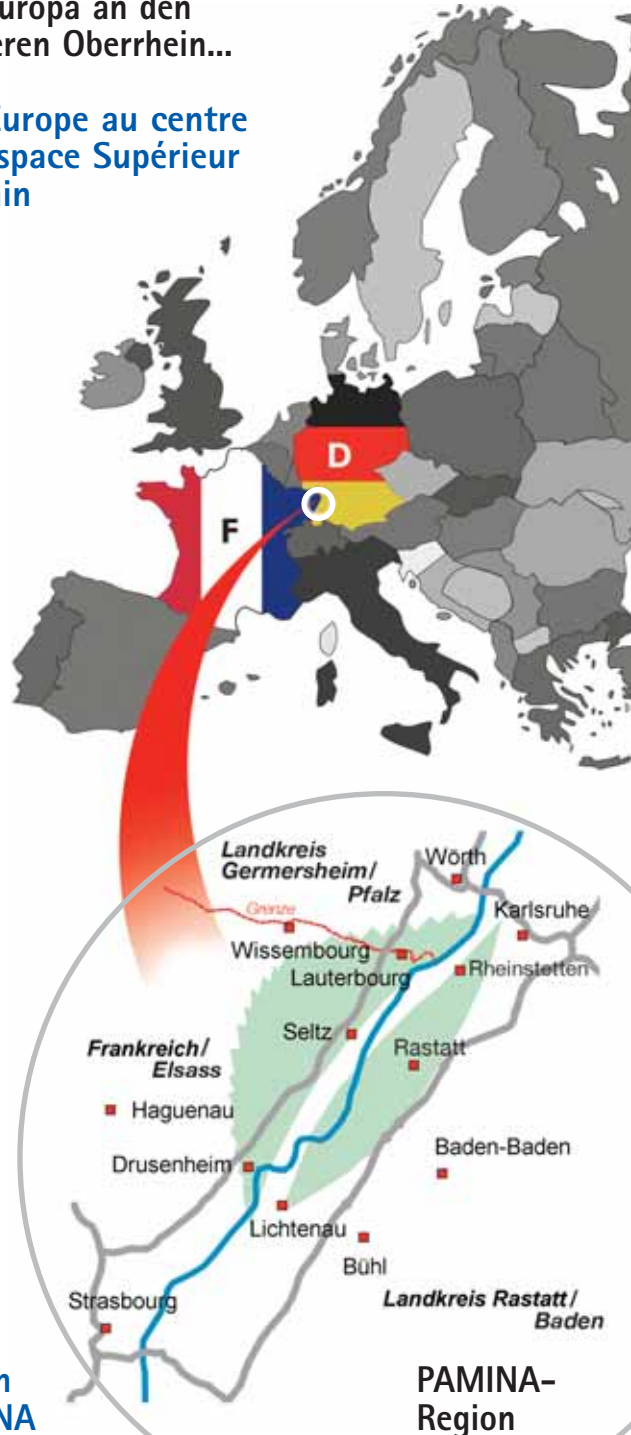
Innerhalb der **Arbeitsgruppen** werden drei wesentliche Themenfelder inhaltlich aufbereitet. In Abstimmung mit dem Vorstand organisiert die Projektkoordination die Umsetzung der Maßnahmen. Die Durchführung selbst erfolgt in der Regel durch die Standortkommunen.

Les trois thématiques principales sont traitées dans le **cadre des groupes de travail**. En concertation avec le conseil d'administration, la cellule de coordination organise la réalisation des projets. En règle générale, ce sont les communes qui assurent individuellement la mise en œuvre des projets. L'association se charge entre autres de la coordination du projet global, du suivi financier des fonds communautaires INTERREG, du marketing, des relations publiques, ainsi que de la promotion des coopérations transfrontalières. Le volume d'investissement global du projet s'élève actuellement à environ 8,8 Millions EUR.

Zu den Vereinsaufgaben gehören u. a. die Gesamtkoordination des Rheinparks, die finanzielle Abwicklung des EU-Förderprogramms INTERREG, Marketing und Öffentlichkeitsarbeit sowie die Förderung der grenzüberschreitenden Zusammenarbeit. Das Projekt hat ein Gesamtinvestitionsvolumen bis heute von rund 8,8 Mio. EUR.

**Von Europa an den  
Mittleren Oberrhein...**

**De l'Europe au centre  
de l'espace Supérieur  
du Rhin**



**Région  
PAMINA**

**PAMINA-  
Region**

## Meilensteine in der Rheinpark-Geschichte: Dates importantes de l'histoire du Parc Rhénan :

- 1990** Beauftragung des Gutachtens PUISSANCE 4 im Rahmen von 8 INTERREG-Pilotprojekten „Projekt Rheinpark“  
Délégation de l'expertise PUISSANCE 4 dans le cadre de 8 projets pilotes INTERREG « Projet Parc Rhénan »
- 1992** Installation einer deutsch-französischen Projektkoordination  
Création d'une cellule de coordination de projet franco-allemande
- 1994** Beauftragung eines einheitlichen Gestaltungskonzeptes für den PAMINA-Rheinpark  
Délégation d'un concept de structuration uniforme pour le Parc Rhénan PAMINA
- 1994** Erste Museumseröffnung im Rheinpark (Riedmuseum Rastatt-Ottersdorf: Museum in der Scheune)  
Première ouverture de musée dans le Parc Rhénan ( Musée du Ried à Rastatt-Ottersdorf )
- 30.01.1997** Gründung des Vereins PAMINA-Rheinpark/Parc Rhénan e.V. (12 Gründungsmitglieder)  
Fondation de l'association Parc Rhénan PAMINA ( 12 membres fondateurs )
- 1997** Beitrittserklärung von 5 weiteren Mitgliedern (17 Mitglieder, jetzt 240 km² Gesamtfläche)  
Demande d'adhésion de 5 nouveaux membres ( 17 membres, surface totale actuelle 240 km² )
- 1997** Einrichtung von 3 deutsch-französischen Arbeitsgruppen (Museum, Animation, Ökologie)  
Création de 3 groupes de travail franco-allemands ( musée, animation, écologie )
- 1998** Erste Veranstaltung des „Tages der offenen Tür“ des Rheinparks an Christi Himmelfahrt (jährliche Veranstaltung)  
Initiation de la première « Journée Portes ouvertes » du Parc Rhénan le jour de l'Ascension ( manifestation annuelle )
- 2001** Internet-Webseite des Rheinparks mit allen wesentlichen touristisch interessanten Projektinformationen  
Site Internet du Parc Rhénan avec les importantes informations touristiques intéressantes du projet
- 2002** Norderweiterung des PAMINA-Rheinparks (21 Mitglieder, jetzt 350 km² Gesamtfläche)  
Extension géographique du Parc Rhénan PAMINA vers le nord ( 21 membres, surface totale actuelle 350 km² )
- 2003** Beauftragung eines gesamtheitlichen Marketingkonzeptes  
Délégation d'un concept de marketing touristique
- 2003** Süderweiterung des PAMINA-Rheinparks (29 Mitglieder, jetzt 520 km² Gesamtfläche)  
Extension géographique du Parc Rhénan PAMINA vers le sud ( 29 membres, surface totale actuelle 520 km² )
- 2004** Erstes Programm „Winterzeit im PAMINA-Rheinpark“ (jährliches Veranstaltungsprogramm)  
Initiation du programme de manifestations « Le Parc Rhénan en hiver » ( programme de manifestations annuelle )
- 31.01.2007** Festakt zum 10-jährigen Jubiläum  
Festivités dans le cadre du 10<sup>ème</sup> anniversaire de l'association

## Die Museen des PAMINA-Rheinparks: Les musées du Parc Rhénan PAMINA :



Hardtmuseum, Durmersheim



Museum „Arbeit am Rhein“, Elch-Illingen



Knielinger Museum, Karlsruhe



Musée de la Wacht, Mothen



Rheinaue-Museum, Neuburg



Riedmuseum, Rastatt



Maison Krumacker, Seltz



Flößereimuseum, Steinmauern

## Die Naturschutzzentren: Les Centres d'initiation à la nature et à l'environnement :



Naturschutzzentrum Karlsruhe-Rappenwört



C.I.N.E. Munchhausen